

DEPARTEMENT DU GARD

COMMUNE DE LA GRAND COMBE



DECLARATION DE PROJET  
EMPORTANT MISE EN COMPATIBILITE  
DU PLAN LOCAL D'URBANISME  
Zone Nph « le Grand'Baume »

**3.1. Rapport de présentation de la mise en  
compatibilité**

Janvier 2018

Déclaration projet Mise en compatibilité	-	-	-	22 janvier 2018
Modification n°1	26 avril 2017	-	-	25 septembre 2017
Elaboration	19 juin 2003	24 septembre 2010	x	16 janvier 2014
Procédure	Prescription	Arrêt du projet	Publication	Approbation



## SOMMAIRE

<b>PREAMBULE.....</b>	<b>5</b>
-----------------------	----------

<b>PARTIE 1 : OBJET DE LA MISE EN COMPATIBILITE DU PLU : LE PROJET D'INTERET GENERAL DE LA CENTRALE PHOTOVOLTAÏQUE AU SOL.....</b>	<b>6</b>
--	----------

1.1. Le site concerné par le projet .....	6
1.2. L'intérêt général de la réalisation de la centrale photovoltaïque.....	8
1.3. Répondre aux objectifs locaux en matière d'énergie renouvelable.....	9
1.4. Présentation du projet .....	12

<b>PARTIE 2 : PRESENTATION DES MODIFICATIONS DU PLU POUR SA MISE EN COMPATIBILITE AVEC LE PROJET D'INTERET GENERAL .....</b>	<b>13</b>
--	-----------

2.1. Modification du rapport de présentation du PLU .....	13
2.2. Un secteur de taille et de capacité d'accueil limité (STECAL) en zone N .....	13
2.3. Modification du règlement du secteur Nph.....	14
2.4. Rectification d'une erreur matérielle .....	15
2.5. Tableau de zonage modifié .....	15



## PREAMBULE

L'objet du présent dossier concerne la mise en compatibilité du PLU de La Grand'Combe comme suite à la déclaration de projet d'intérêt général concernant l'implantation d'une centrale photovoltaïque au lieu-dit « Le Grand Baume » soit la prise en compte de :

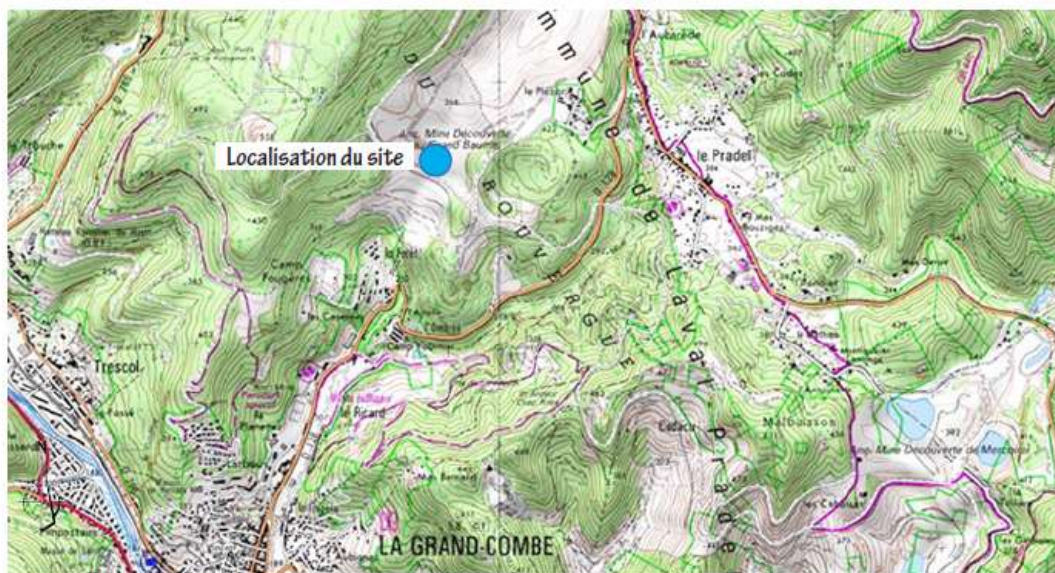
- la modification du rapport de présentation pour supprimer la mention conditionnant la mise en œuvre du projet au passage en CDNPS et à la modification du PLU dans le paragraphe présentant la zone N ;
- la réduction du périmètre de la zone Nph, secteur de taille et de capacité d'accueil limité (STECAL) en zone naturelle (N) ;
- la modification du règlement : section I de la zone N et de l'article 11 sur la réglementation des « Clôtures » ;
- la correction d'une erreur matérielle concernant la zone non aedificandi de 10m de part et d'autre du « cours d'eau » sera corrigée, aucun cours d'eau ne traversant actuellement le site.

Aucune autre pièce du dossier de P.L.U. n'est concernée par la présente mise en compatibilité avec le projet d'intérêt général.

Le présent dossier de mise en compatibilité ne remet pas en cause avec l'économie générale du PLU et les grands équilibres du territoire.

### ➤ Localisation du projet

Le projet se situe à l'Ouest du territoire communal de la Grand-Combe, à environ 400 m d'altitude. Les bourgs les plus proches sont La Grand-Combe à 2,5km au Sud, le Pradel (commune de Laval-Pradel) à 1,3 km à l'Est, Branoux-les-Taillades à 4,2 km à l'Ouest.



Le projet est localisé sur le secteur du « Grand Baume », au niveau des haldes minières de l'ancienne mine à ciel ouvert du Grand-Baume, sur la commune de La Grand'Combe. La fermeture des travaux d'exploitation sur le site est intervenue en 2001. Entre 2001 et 2004, des travaux de réaménagement, qui se sont déroulés, ont consisté édifier des talus et des banquettes sur les parties instables des anciens fronts des flancs Est et Ouest.

## PARTIE 1 : OBJET DE LA MISE EN COMPATIBILITE DU PLU : LE PROJET D'INTERET GENERAL DE LA CENTRALE PHOTOVOLTAÏQUE AU SOL

### 1.1. Le site concerné par le projet

La zone réservée à l'installation de la centrale solaire photovoltaïque est localisée dans un territoire très faiblement urbanisé et entouré d'une végétation arborée. Implanté à environ 400 mètres d'altitude, le site actuellement en friche représente une superficie d'environ 7.6 ha sur le lieu-dit Saint-Barbe et concerne les parcelle AK n°5, 6, 9 et AI 5 dont le propriétaire est l'Office National des Forêts (ONF). La végétation y est principalement constituée d'une strate herbacée voire arbustive. Les abords de l'aire d'étude immédiate correspondent souvent à un secteur boisé (forêt domaniale du Rouvergüe) caractérisé par des plantations de pins maritimes et de cèdres principalement.. Aucun cours d'eau, ruisseau souterrain ou écoulement de surface ou souterrain ne traverse le site.



*Plan masse de l'existant*

Source : URBASOLAR – La Grand-Combe – 2BR –  
Etude paysagère – février 2017



1- Vue sur la piste centrale et la plateforme Nord situées au cœur du site



2- Vue sur un terril de charbon au niveau de la plateforme Nord



5- Vue sur la plateforme au Sud du site



3- Vue sur la limite boisée Est (dominance de pins)



6- Vue sur la plateforme Nord et au loin sur l'ancienne mine à ciel ouvert



4- Vue sur l'accès Est du site





*Vue de la plateforme Nord*

*Source : Etude d'impact sur l'environnement, Urba35, Novembre 2016*



*Vue de la piste d'accès Est*

*Source : Etude d'impact sur l'environnement, Urba35, Novembre 2016*



*Vue de la plateforme Nord*

*Source : Etude d'impact sur l'environnement, Urba35, Novembre 2016*



*Vue de la plateforme Sud*

*Source : Etude d'impact sur l'environnement, Urba35, Novembre 2016*

## 1.2. L'intérêt général de la réalisation de la centrale photovoltaïque

Le projet présente l'intérêt général de s'inscrire dans un contexte politique et énergétique favorable avec une volonté nationale mais également locale de développement des énergies renouvelables.

### ➤ REPONDRE AUX OBJECTIFS NATIONAUX EN MATIERE D'ENERGIE RENOUVELABLE

Le projet de production décentralisée d'énergie électrique à partir d'une énergie renouvelable non polluante s'inscrit dans le contexte de la politique gouvernementale actuelle, visant à développer l'industrie photovoltaïque française.

La France s'est engagée dans la voie du développement durable à travers ses engagements et ses politiques à différentes échelles :

- Internationale : sommet de la Terre à Rio en 1992 (adoption des principes de précaution, de prévention, de solidarité, ...), protocole de Kyoto en 1997 pour lutter contre les changements climatiques en limitant les émissions de gaz à effet de serre, sommet de Johannesburg en 2002 qui met l'accent sur le rôle de la société civile (partenariat nécessaire entre acteurs publics et privés, responsabilité de l'entreprise, ...), etc.
- Européenne : inscription de la notion de développement durable dans le traité de Maastricht de 1992, stratégie européenne de Göteborg en 2001, diverses directives dans de nombreux domaines (quotas d'émissions, bruit, eurovignette, responsabilité environnementale, normes de qualité de l'eau, ...), etc.  
De plus, le 9 mars 2007, les chefs d'Etats européens se sont fixés l'objectif d'atteindre 20 % de la consommation énergétique totale produite à partir d'énergies renouvelables à l'horizon 2020.
- Nationale : stratégie nationale de développement durable en 2003 (traitant de l'énergie dans le bâtiment, des transports, de la prise en compte des risques dans l'urbanisme et de la maîtrise de l'étalement urbain, de l'exemplarité de l'Etat), charte de l'environnement en 2005 (faisant du développement durable un principe constitutionnel, Plan Climat adopté en 2004 pour lutter contre les changements globaux), Grenelle de l'environnement en 2007, etc.

L'arrêté du 7 juillet 2006, relatif à la programmation pluriannuelle des investissements de production d'énergie, fixe comme objectif pour le photovoltaïque, l'installation de 160 MW à l'horizon 2010 et 500 MW à l'horizon 2015.

Lors du Conseil Européen de mars 2007, la France s'est donnée comme objectif majeur de porter au moins à 23% en 2020 la part des énergies renouvelables dans la consommation finale en diversifiant les sources d'énergie (solaire notamment) et en réduisant les recours aux énergies fossiles.

Dans le cadre du Grenelle de l'environnement, la France s'est fixé pour objectif d'atteindre les 5 400 MW de puissance installée en photovoltaïque sur son territoire en 2020.

Par ailleurs, concernant la réglementation applicable à l'implantation de centrales solaires photovoltaïques de grandes dimensions au sol, le ministre de l'écologie, de l'énergie, du développement durable et de la mer a apporté les précisions suivantes dans la réponse ministérielle n°02906 JO du Sénat du 25/03/2010 –



p. 751 : « Une centrale photovoltaïque constitue une installation nécessaire à des équipements collectifs, (...), dès lors qu'elle participe à la production publique d'électricité et ne sert pas au seul usage privé de son propriétaire ou de son gestionnaire. »

### 1.3. Répondre aux objectifs locaux en matière d'énergie renouvelable

#### ➤ LE SCHEMA REGIONAL CLIMAT AIR ÉNERGIE (SRCAE)

Le SRCAE de la région Occitanie définit comme objectif pour la région, en termes de développement de l'énergie photovoltaïque, une puissance de 2 000 MWc pour 2020 contre seulement 511 MWc installés fin septembre 2014.

Le SRCAE classe également le département du Gard comme le 2<sup>ème</sup> département de la région en termes de potentiel d'installation d'énergie photovoltaïque en fonction des niveaux de consommations et des possibilités de raccordement, et comme 1<sup>er</sup> département en termes d'espaces dits « Anthropisés » pour le développement du solaire photovoltaïque.

De plus, dans le cadre de la réalisation du SRCAE, les groupes de travail ont réalisé une fiche d'orientation sur les sites à privilégier pour l'installation de centrales photovoltaïques au sol.

Le SRCAE précise que le « *déploiement de centrales solaires au sol doit être encadré et mené prioritairement sur des sites dégradés non agricoles (friches, anciens sites industriels, délaissés routiers...) et dans des zones où le réseau électrique n'est pas saturé. Les sols agricoles à valeur agronomique reconnue doivent être préservés.*

*Les collectivités étudieront et détermineront localement les zones les plus favorables à leur implantation notamment en adaptant la grille de prise en compte des enjeux environnementaux utilisées dans les études photovoltaïques du SRCAE. »*

Cette grille, basée sur l'étude du CETE Méditerranée, classe le site de « la Grand Baume » en tant que zone à « enjeu non identifié à modéré », ce qui constitue le niveau d'enjeu le plus faible pour l'installation de centrale photovoltaïque au sol.

#### ➤ UNE COHERENCE AVEC LE SCHEMA DE COHERENCE TERRITORIAL « PAYS DE CEVENNES »

Le SCoT « Pays de Cévennes » est favorable au développement des énergies renouvelables et du solaire photovoltaïque en particulier. Il identifie ainsi des secteurs favorables aux développements de l'énergie photovoltaïque au sol.

Le SCoT préconise également qu'au sein de cette zone favorable, les projets au sol doivent être menés sur des sites correspondant à des friches industrielles

➤ **LE PLU EN VIGUEUR**

Le Plan Local d'Urbanisme de la commune de La Grand'Combe a été approuvé par délibération du Conseil Municipal du 16 janvier 2014.

A ce jour, aucune modification ou révision du document n'est intervenue.

Dans le cadre du PLU, le secteur avait été classé en zone Nph. Le rapport de présentation du PLU précise que :

- « Un secteur Nph situé sur le secteur du Grand Baume strictement dédié à l'installation de panneaux solaires photovoltaïques afin de prendre en compte l'intérêt stratégique de développement des énergies renouvelables, dont la mise en œuvre est conditionnée par le passage en CDNPS au titre de l'article L145-3 du Code de l'urbanisme et par une modification du PLU. Ce secteur a fait l'objet d'une étude d'impact en décembre 2010. »

Le PLU pointe dans le rapport de présentation et le Projet d'Aménagement et de Développement Durables la volonté de la commune de développer les énergies renouvelables sur son territoire :

Extrait du Rapport de présentation (page 43)

« [...] La commune s'inscrit dans le développement durable avec la mise en œuvre de projets d'énergies renouvelables :

- Un projet communal d'implantation d'une centrale photovoltaïque sur le site du Grand Baume qui s'inscrit dans la politique intercommunale en matière d'énergie renouvelable engagée par la Communauté est actuellement en cours d'étude. Sur le secteur du Grand Baume près de 20 ha dédiés au photovoltaïque sont prévus afin de permettre l'installation d'une centrale photovoltaïque dans le cadre d'un projet communautaire « énergies renouvelables » qui concerne le territoire de la Grand-Combe. Les terrains concernés, un ancien terroir, sont libres de toute occupation. Le secteur est concerné par la servitude d'utilité publique 16 mines et carrières, une étude géotechnique a été réalisée qui a conclu à la possibilité d'accueil d'une centrale photovoltaïque. L'étude d'impact réalisée dans le cadre de la demande de centrale photovoltaïque sur le site du grand Baume qui est un ancien terroir prend en compte les aspects environnementaux et l'accès et desserte (voir ci-dessous) ; [...] »



Localisation de la zone Nph dans le PLU en vigueur  
(Source : Document graphique, PLU La Grand'Combe, 2014)

Lors de l'élaboration du PLU un projet de centrale solaire photovoltaïque au sol était à l'étude sur le secteur aujourd'hui concerné par la déclaration de projet. Le projet actuel s'inscrit dans les mêmes objectifs, toutefois, l'emprise du projet actuel est réduite par rapport au zonage de la zone Nph.

### Rappel du projet d'aménagement et de développement durables

Le PADD de la commune repose sur 5 axes. L'axe 3 vise à « Renforcer la qualité urbaine et le cadre de vie ».

L'axe 3 du PADD a ciblé comme orientation de « Favoriser l'émergence des énergies renouvelables », notamment avec la création d'une centrale photovoltaïque sur le site du Grand Baume. Ce projet permettra de reconverter ce site au passé industriel important tout en lui donnant une nouvelle image moderne et d'énergie propre.

*Extrait du règlement de la zone Nph*

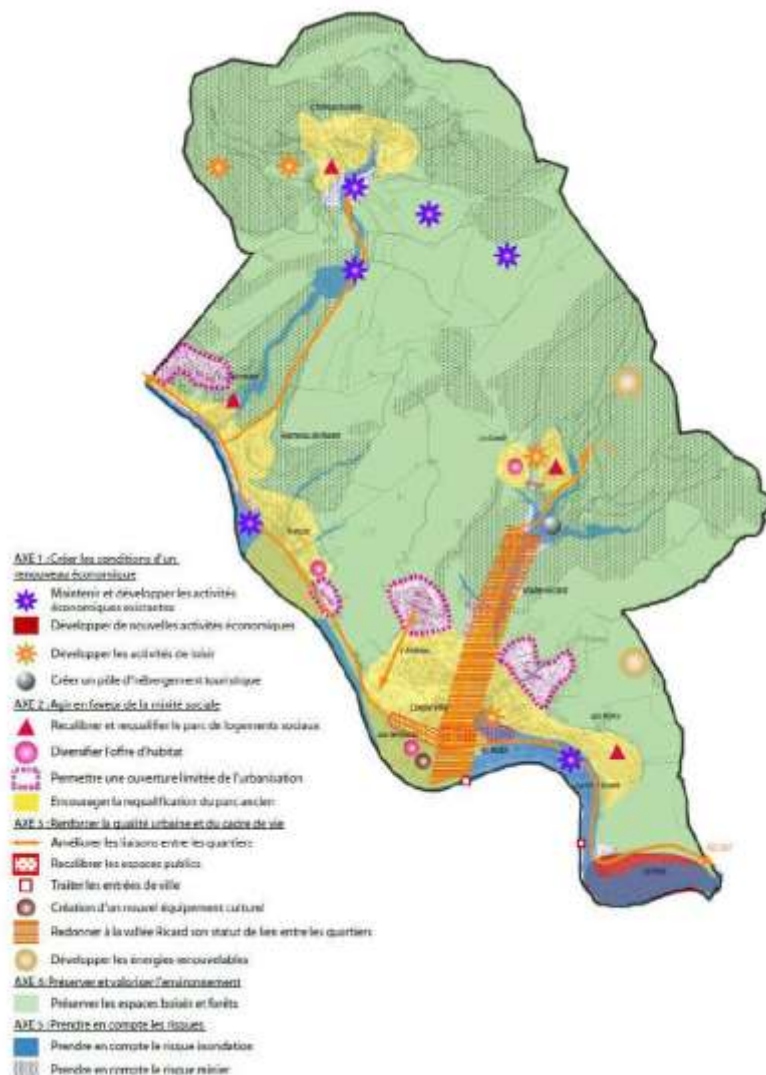
*« La zone N constitue un espace naturel qu'il convient de protéger en raison de la qualité des sites, des milieux naturels, des paysages et de leur intérêt, notamment du point de vue historique ou écologique. Cette zone peut accueillir une activité sylvopastorale »*

Elle se compose notamment :

**D'un secteur Nph situé sur le secteur du Grand Baume strictement dédié à l'installation de panneaux solaires photovoltaïques afin de prendre en compte l'intérêt stratégique de développement des énergies renouvelables, dont la mise en œuvre est conditionnée par le passage en CDNPS au titre de l'article L145-3 du Code de l'urbanisme et par une modification du PLU. Ce secteur a fait l'objet d'une étude d'impact en décembre 2010. »**

Le règlement de la zone interdit toutes constructions, activités, équipements publics ou ouvrages techniques, mais sont autorisés sous conditions :

- Des constructions et installations nécessaires aux services publics et d'intérêt collectif dont la localisation géographique est imposée par leur fonctionnement ;



### Schéma du PADD

(Source : PLU La Grand'Combe, 2014)

- Des installations, équipements, travaux et ouvrages d'intérêt public destinés à améliorer l'écoulement ou le stockage des eaux ou à réduire le risque ;
- Des affouillements et exhaussements du sol de plus de 2 mètres de hauteur et 100 m<sup>2</sup>, à condition qu'ils soient nécessaires à la construction des bâtiments autorisés et à l'aménagement de leurs accès ou de dispositifs techniques, ainsi qu'à l'exécution des travaux autorisés et à la mise en culture des terres ;
- Des chemins piétons et les objets mobiliers destinés à l'accueil ou à l'information au public, sous réserve qu'ils soient nécessaires à la gestion ou à l'ouverture au public de ces espaces et milieux.

En outre, sont autorisés, dans le secteur Nph, sous condition de passage en Commission Départementale de la Nature, des Sites et des Paysages (CDNPS) au titre de la loi Montagne (Article L 145-3 alinéa a du Code de l'urbanisme), les installations et ouvrages techniques nécessaires aux parcs de panneaux solaires photovoltaïques, à l'activité principale de production d'énergie électrique photovoltaïque.

La déclaration de projet pour l'implantation d'une centrale solaire photovoltaïque ne remet pas en cause les grands équilibres définis par le PLU en vigueur et s'inscrit dans l'intérêt général en valorisant les objectifs nationaux en matière de réduction des émissions de Gaz à Effet de Serre et de développement des énergies renouvelables.

#### **1.4. Présentation du projet**

---

Le projet de centrale photovoltaïque se situe sur le secteur du « Grand Baume », au niveau des haldes minières de l'ancienne mine à ciel ouvert de Grand-Baume

Le projet vise la création et l'exploitation d'une centrale photovoltaïque composée d'environ 14 920 modules d'une puissance unitaire d'environ 335 Wc, soit une puissance installée prévisionnelle totale de 4 990 KWc. Cette installation a pour unique vocation de produire de l'électricité en utilisant l'énergie solaire.

Le projet de centrale va conduire à la production d'environ 6 600 MWh par an et éviter ainsi la production de 2 224 tonnes de CO<sub>2</sub> par an (6,6 GWh sur 20 ans soit 44 480 tonnes de CO<sub>2</sub>).

Les principaux composants de la centrale solaire seront les suivants :

- Les modules photovoltaïques
- Les structures métalliques de support ;
- Les onduleurs/transformateurs (Poste de transformation) ;
- Le poste de livraison ;
- Les réseaux de câbles ;
- Les pistes d'accès et l'aire de grutage du poste de livraison.

La surface occupée par la centrale solaire est d'environ 7,6 ha pour une emprise du champ photovoltaïque de 2,9 ha. Le parc est constitué de deux plateformes en harmonie avec la topographie du site. Plusieurs secteurs des haldes minières ont été évités pour préserver la biodiversité et limiter les impacts paysagers. La centrale solaire sera raccordée en local, au niveau d'une ligne électrique aérienne par l'intermédiaire d'un raccordement par antenne sur le bourg de La Grand-Combe. Le tracé de ce raccordement est estimé à 3,56 km.

## PARTIE 2 : PRESENTATION DES MODIFICATIONS DU PLU POUR SA MISE EN COMPATIBILITE AVEC LE PROJET D'INTERET GENERAL

Pour être mis en conformité avec le projet, le PLU doit :

- modifier le rapport de présentation pour supprimer la mention conditionnant la mise en œuvre du projet au passage en CDNPS et à la modification du PLU dans le paragraphe présentant la zone N ;
- modifier le périmètre du secteur Nph actuel (STECAL) en le réduisant au profit de la zone naturelle (N) ;
- modifier le règlement du secteur Nph section I de la zone N et de l'article 11 sur la réglementation des « Clôtures » ;
- corriger une erreur matérielle concernant la zone non aedificandi de 10m de part et d'autres du cours d'eau sera corrigée, aucun cours d'eau ne traversant actuellement le site.

Les pièces suivantes du dossier de PLU sont modifiés :

- Le rapport de présentation
- Le document graphique (planche 4.3).
- Le règlement.

### **2.1. Modification du rapport de présentation du PLU**

Dans le rapport de présentation la mention conditionnant la mise en œuvre du projet au passage en CDNPS et à la modification du PLU sera supprimée.

Le paragraphe 16.1 du rapport de présentation du PLU sera rédigé comme suit :

*[...] - **Un secteur Nph** situé sur le secteur du Grand Baume strictement dédié à l'installation d'une centrale photovoltaïque au sol afin de prendre en compte l'intérêt stratégique de développement des énergies renouvelables. [...]*

Le tableau de zonage et la cartographie du PLU présents dans le rapport de présentation seront également actualisés pour prendre en compte les éléments de la mise en compatibilité du PLU.

### **2.2. Un secteur de taille et de capacité d'accueil limité (STECAL) en zone N**

La zone Nph située sur le secteur du Grand Baume qui s'étend sur une surface de 20 ha est strictement dédiée à l'installation de panneaux solaires photovoltaïques afin de prendre en compte l'intérêt stratégique de développement des énergies renouvelables, dont la mise en œuvre est conditionnée par le passage en CDNPS au titre de l'article L145-3 du Code de l'urbanisme et par une modification du PLU.

La mise en œuvre du projet de centrale photovoltaïque induit la création d'un secteur de taille et de capacité d'accueil limité (STECAL) sur le secteur Nph, qui par ailleurs ne porte pas atteinte au projet d'aménagement et de développement durables (PADD) dans lequel le développement d'énergies renouvelables sur cette partie du territoire a été pris en compte.

En outre, afin de prendre en compte la préservation des espaces boisés situés à l'Est, le secteur Nph est réduit de 8 ha sans remettre en cause les besoins d'implantation du projet.



### 2.3. Modification du règlement du secteur Nph

Le projet de centrale solaire est compatible avec les dispositions règlementaires du secteur Nph, une modification sera cependant apportée au règlement concerne l'article 11 afin d'autoriser pour les clôtures le grillage en maille souple sur piquets métalliques.

De plus, la « Section I – Nature de l'utilisation et de l'occupation des sols » du règlement de la zone N sera modifiée.

#### **Modification du règlement de la zone N du PLU en vigueur**

##### **Modification de la « Section I - Nature de l'utilisation et de l'occupation des sols »**

La modification qui concerne la « Section I – Nature de l'utilisation et de l'occupation des sols » supprime la mention conditionnant la mise en œuvre du projet au passage de la CDNPS et la modification du PLU.

Le règlement du PLU de la zone N sera rédigé comme suit :

*[...] - Un secteur Nph situé sur le secteur du Grand Baume strictement dédié à l'installation d'une centrale photovoltaïque au sol afin de prendre en compte l'intérêt stratégique de développement des énergies renouvelables. [...]*

##### **Modification de l'article 11**

La modification qui concerne les clôtures est ajoutée dans le texte de l'article N11 (voir ci-après texte en caractères gras soulignés). Les clôtures constituées d'un grillage à maille souple sur piquets métalliques sont autorisées.

#### **Article N11 - Aspect extérieur des constructions et aménagement de leurs abords** (extrait règlement)

Le permis de construire peut-être refusé ou n'être accordé que sous réserve de l'observation de prescriptions spéciales si les constructions, par « leur situation, leur architecture, leurs dimensions ou l'aspect extérieur » des bâtiments ou ouvrages à édifier ou à modifier, sont de nature à porter atteinte au caractère ou à l'intérêt des lieux avoisinants, aux sites, aux paysages naturels ou urbains ainsi qu'à la conservation des perspectives monumentales.

##### **Les clôtures**

Les clôtures doivent être de forme simple.

Les clôtures et les piliers des portails ne doivent pas dépasser 2 m (DEUX METRES) de hauteur par rapport au terrain naturel.

Les clôtures doivent être constituées :

- soit d'un mur bahut d'une hauteur de 0,80 m (ZERO METRE QUATRE VINGTS) et qui peut être surmonté d'un dispositif à claire-voie ;
- soit d'une haie composée d'essences locales ;
- soit d'un grillage de type serrurerie, doublé ou **non** d'une haie ;
- **soit d'un grillage à maille souple sur piquets métalliques.**

En outre, dans le secteur soumis au risque d'inondation figurant au document graphique, les clôtures doivent être transparentes aux écoulements, constituées de grillage à large maille au minimum 100 X 150 mm (CENT MILLIMETRES PAR CENT CINQUANTE MILLIMETRES) ou haies-vives avec un mur-bahut (de soubassement) inférieur à 0,20m (ZERO METRE VINGT).

Les entrées de garages doivent être réalisées en retrait de l'alignement, de façon à n'occasionner aucune gêne sur les voies publiques. [...]

## 2.4. Rectification d'une erreur matérielle

Par ailleurs, les études réalisées dans le cadre du projet de centrale solaire photovoltaïque ont permis de démontrer que le ruisseau la Grand Combe été busé au niveau du site de projet lors des travaux d'extraction. Actuellement, le site n'est traversé par aucun cours d'eau temporaire ou permanent. En conséquence, la zone non aedificandi de 10m de part et d'autres des cours d'eau ne concerne plus cette zone. Le document graphique (planche 4.3) sera modifié suppression du recul afin de prendre en compte la réalité du terrain.

ZONE	CARACTERISTIQUES	SURFACE EN HA	PART EN %
<b>U</b>	<b>Zones Urbaines</b>	232	<b>19%</b>
<b>AU</b>	<b>Zones A Urbaniser</b>	12	<b>1%</b>
<b>N</b>	<b>Zones Naturelles</b>	976	<b>80%</b>
<b>TOTAL</b>		<b>1220</b>	<b>100%</b>

## 2.5. Tableau de zonage modifié

Les grands équilibres entre les différentes zones ne sont pas modifiés. Les zones naturelles restent d'égale superficie soit 976 ha et 80% du territoire (voir tableau ci-après).

Le secteur Nph qui représentait 20 ha est réduit de 8 ha qui sont maintenus en zone N afin de préserver espaces qui comportent des boisements situés à l'Est du secteur.

Le secteur Nph représentera 12 ha dans le PLU (voir tableau ci-après).

Tableau de zonage modifié

ZONE	DEFINITION DU ZONAGE	PLU 2014 (en Ha)	Mise en compatibilité du PLU	Différence (en Ha)
<b>ZONES URBAINES</b>		<b>232</b>	<b>232</b>	<b>0</b>
UA	Agglomération très dense – centre ancien	40	40	
UB	Agglomération très dense – extension centre ancien	27	27	
UC	Agglomération souvent discontinue favorisant les constructions collectives	81	83	
	UC	78	80	
	UCa	3	3	
UD	Agglomération souvent discontinue favorisant les constructions individuelles	21	21	
	UD	3	3	
	UD1	10	10	
	UDa	8	8	
UE	Activités économiques	59	57	
	UE1	55	53	
	UE2	3	3	
UP	Equipements publics	555	5	
<b>ZONES D'URBANISATION FUTURE</b>		<b>12</b>	<b>12</b>	<b>0</b>
AUH	A Urbaniser – Zone réglementée – Vocation habitat	6	6	
AUL	A Urbaniser – Zone réglementée – Vocation loisirs légers	6	6	
<b>ZONES NATURELLES</b>		<b>976</b>	<b>976</b>	<b>0</b>
N	Zone naturelle stricte de protection de la nature	866	874	+8
NC	Secteur accueillant des activités de carrière	56	56	
NL	Secteur accueillant des activités de loisirs	34	34	
Nph	Secteur strictement dédié aux installations panneaux solaires photovoltaïques	20	12	-8
<b>TOTAL</b>			<b>1220</b>	

\*\*\*\*\*